



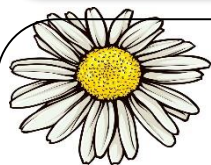
# ひとみ輝く学校

向学 友愛 自立

<https://akunet.akune-school.net/>



阿久根市立阿久根中学校  
学校だより 2月号  
令和 4年 2月10日



## 塾の先生と学校の先生

校長 濱田 和幸

皆さんは塾の先生と学校の先生の違いが分かりますか。どちらも国語や数学を教えています。塾では教科書の代わりにテキストが使われることや時間が昼間ではなく夜間や土曜や日曜に行われるなどの違いはあるにせよ、机といすの備わった教室があり、先生が前に立ち黒板とチョークを使って説明をする姿は何ら変わりないように見えます。

しかし、私は以前に塾で講師をした経験があり、当時の立場から考えると明らかに違う点があります。塾の目的は明快です。受講生つまり「中学生の成績を上げること」これが最大の目標です。そのために、よく塾の入り口には入学が難しい高校に〇〇名合格したことや〇〇さんの校内での順位が〇位から〇位へ上昇したなどの宣伝広告の紙が貼りだされているのを見かけたことがあります。

当時、私が受け持っていたのは県内で1番や2番に合格点が高いといわれる公立高校を目指すコースと高校自体に合格することがどうかという2つのコースでした。

上位のコースは授業の空気もピンと張り詰め、生徒の意識は高く、また理解も早い子が揃っているため、こちらも予習を周到に行い、いかに時間内で効率よく難易度の高い問題を深くまで説明するかに苦心しました。中には塾が終わった後もさらに難解な問題を理解したいと残る子がいて、私なども時間を度外視してとことん付き合うこともありました。またその子たちを納得させるためには、さらに準備が必要で自宅に問題を持ち帰り、何回も解き方を考えることもありました。それがその後の私自身の数学の教師としてどう教えると生徒はよく理解するかに役立っているように思います。

それに対して微妙なコースでは決して全員の意識が高いわけではなく、中には「親から行くように言われて…」や「友達も行っているから」など、どちらかという自分から学びたくて来たというより外の影響からなんとなく来ている感じでした。そのため保護者の迎えの車に乗り込むときはたいへん疲れ切った表情を見せ（実際はそれほど疲れていないようでした）、保護者の方もそう思われているようでした。

では学校の先生はどうか。もちろん生徒の学力を付けることになんの異論もありません。ただそれだけでない部分があります。朝から夕方まで生徒と接することはもちろん保護者や地域との関係、部活動の指導や生徒指導の問題（塾でもいろいろな問題はありました）、その他もろもろの業務を抱えているのも事実です。また学校を舞台にして各行事やさまざまな取り組みを通して生徒の人格形成を育てている点があるのかと思います（実は塾もしつけなどたいへん厳しく取り組んでいました…）。

いずれにせよこの受験まっただ中においては学校も塾もそれぞれの役割を尊重し、お互いの特徴を生かしながら生徒の「高校合格」という目標達成のために役立てればいいのかと思っています。

## 学校運営協議会も紙面で…



昨年度までの学校関係者評価委員会は、本市のコミュニティスクール構想を基に、本年度から

「学校運営協議会」に生まれ変わりました。年間3回の会は、5回となり、「地域に開かれた学校づくり」を掲げ、教育活動のさらなる充実を実現していきます。

感染症拡大の現状から5回目の協議会は紙面開催となりましたが、年間を通して貴重な意見をいただきました。6名の委員の方々のご支援とご協力に対し感謝申し上げます。

項目	重点目標	学校運営協議会	
		主な意見	評価
学力向上	<ul style="list-style-type: none"> <li>学習のしつづけの徹底</li> <li>研究授業の推進</li> <li>授業改善点の明確化</li> <li>教科マニフェスト</li> <li>キャリア教育の充実</li> <li>道徳教育の充実</li> <li>教育実践事例の推奨</li> </ul>	<ul style="list-style-type: none"> <li>数年前と比べてだらけた生徒がいないことが良いです。</li> <li>先生方の業務改善アクションプランが少しでも前進すれば生徒さんに良い影響があるのではないかと期待します。</li> <li>昼休み、放課後に指導していただき良い取組だと思います。</li> </ul>	A
生徒指導	<ul style="list-style-type: none"> <li>基本的な生活習慣の確立</li> <li>いじめや不登校への対応と未然防止</li> <li>問題行動等の防止と迅速な対応</li> </ul>	<ul style="list-style-type: none"> <li>不登校生徒の対応は保護者との連携が大事だと思います。</li> <li>不登校生徒に対する先生方の関わり方で、学校に来られるようになった生徒がいると聞き嬉しく思えた。</li> <li>いじめ、不登校の対応はご苦労も多いと思いますが、引き続き強いご指導をお願いします。</li> </ul>	A
保健安全	<ul style="list-style-type: none"> <li>安全指導及び安全管理の徹底</li> <li>体力・気力づくりの推進</li> <li>健康管理能力の育成</li> <li>集団行動様式の習得</li> </ul>	<ul style="list-style-type: none"> <li>登下校の安全指導が徹底されている。</li> <li>朝食摂取は全国平均並みですが、成長期ではやはり重要です。朝食を通した家庭環境にも更なる注視をお願いします。</li> </ul>	B
服務指導	<ul style="list-style-type: none"> <li>服務規律の厳正確保</li> <li>適正な勤務時間の管理</li> <li>心身の健康の保持増進</li> </ul>	<ul style="list-style-type: none"> <li>先生方が同じ校区内に定住されないことが気になります。</li> <li>業務分担による部活動を顧問の負担軽減。理想ではありませんが…</li> </ul>	B
教育環境	<ul style="list-style-type: none"> <li>教室及び特別教室等の整理整頓</li> <li>清潔活動の充実</li> <li>学校安全の日</li> </ul>	<ul style="list-style-type: none"> <li>学校評価に修繕に関する意見があります。市に対し協議委員からも安心安全な環境の確保を望んでいることをお伝えください。</li> </ul>	A
保護者と連携	<ul style="list-style-type: none"> <li>P.T.A参加率の向上</li> <li>学校より、学級通信等による情報発信</li> <li>保護者及び地域住民等への丁寧な接遇</li> </ul>	<ul style="list-style-type: none"> <li>授業参観が増え大変よいと思います。P役員の決め方等については難しいですが、改善を願います。</li> </ul>	A
土曜授業	<ul style="list-style-type: none"> <li>補充指導の充実</li> <li>保護者及び地域住民等が参加できる学校行事</li> </ul>	<ul style="list-style-type: none"> <li>保護者が学校に向き合えることは良いことです。これにより学校評価の充実も図られるでしょう。今後も期待します。</li> </ul>	A

## トイ先生大活躍！！

本校で指導をしてくださるALTのトイ先生。明るく気さくな先生の周りにはいつも多く生徒が集まっています。

この度、読書月間の際に、先生が英語で読み聞かせを行ってくださいました。市立図書館から借りていた「かさじぞう」や「プレーメンのおんがくたい」など、知っている昔話を英語で聞くことは、生徒にとっても新鮮だったようです。



トイ先生は次回もやる気満々です。

## ボールありがとうございます！

阿久根建設様から男女ソフトテニスボール部にボールを寄贈していただきました。鶴川内中にも寄贈があったそうです。



コロナ禍において対外試合が相次いで中止になる中、生徒にとって大変励みになるプレゼントです。大切にに使わせていただきます。

## 今後の主な行事予定

月	日	曜	主な行事
2	14	月	学年末テスト～16日
	24	木	授業参観、学年・学級PTA(中止) PTA理事会(中止)
	28	月	フッ化物洗口生徒説明会～1日
3	3	木	公立高等学校入学者選抜(一般) クラスマッチ1年
	4	金	クラスマッチ2年
	7	月	クラスマッチ3年
	15	火	第75回卒業式(給食なし)
	25	金	修了式(給食なし)
	28	月	離任式 小中連絡会

## 入賞おめでとう！

バスケットボール始良カップ 3位 女子バスケット部  
環境フォト・コンテスト 優良賞 2年 技術科